

Krzysztof ZAGÓRSKI*

Przemiany ocen sytuacji kraju w okresie transformacji**

Wstęp

Charakteryzując trendy rysujące się w zmianach opinii publicznej w okresie ostatnich dwunastu lat posłużę się unikalnymi w tym względzie danymi CBOS. Pochodzą one z realizowanych co miesiąc od wielu lat reprezentacyjnych badań ankietowych. Mimo dokonanych w tym czasie zmian charakteru CBOS jako instytucji, a także zmian społeczno-politycznych warunków jego działania, omawiane dane zachowują pełną porównywalność w całym badanym okresie. W opracowaniu pominę niewielkie lub krótkotrwałe zmiany opinii publicznej. Skoncentruję się na charakterystyce wyraźnie widocznych kilkuletnich okresów, sygnalizując jedynie przyczyny najważniejszych krótkoterminowych wahań. Ponieważ analizowane dane pozwalają na stosunkowo łatwe wyodrębnienie poszczególnych etapów kształtowania się ocen sytuacji kraju, wnioski swe uporządkuję zgodnie z dokonaną periodyzacją, a nie według tematów badań.

Choć zaproponowana niżej periodyzacja widoczna jest bardziej przy analizie bieżących ocen sytuacji ogólnej, politycznej i gospodarczej niż przy rozpatrywaniu subiektywnych warunków życia rodzin lub przewidywań dotyczących przyszłości, zastosuje ją jako podstawę kompleksowego opisu zmian opinii publicznej we wszystkich omawianych w niniejszym opracowaniu dziedzinach.

Ustalenie punktów granicznych pomiędzy poszczególnymi etapami jest w pewnej mierze dyskusyjne, nawet jeśli posługiwać się przemianami opinii publicznej jako głównymi kryteriami ich wyodrębnienia. Zazwyczaj bowiem – nie tylko zresztą w Polsce – wybory parlamentarne, które traktować można jako „obiektywne” kryterium periodyzacji przemian społeczno-politycznych, powodują wyraźną poprawę nastrojów społecznych, współwystępują więc z kryterium „subiektywnym”. W przypadku obu ostatnich polskich wyborów parlamentarnych poprawa nastrojów była jednak bardzo krótkotrwała i szybko powracały one do stanu sprzed wyborów. Nowe trendy w ich zmianie pojawiały się dopiero w okresie późniejszym mniej więcej o rok lub nawet nieco później. Tak więc granica pomiędzy poszczególnymi etapami, wyznaczonymi reakcją społeczeństwa na procesy transformacyjne, przyjęta może być rok wcześniej lub później. Różnica roku nie jest jednak istotna z punktu widzenia ogół-

* Autor jest pracownikiem Centrum Badania Opinii Społecznej w Warszawie.

** Opracowanie przygotowane dla Rady Społeczno-Gospodarczej przy Rządowym Centrum Studiów Strategicznych.

nych zasad periodyzacji, a podział na scharakteryzowane niżej cztery okresy wydaje się bezdyskusyjny w świetle danych empirycznych.

Okres przełomu (zmiany ustroju polityczno-gospodarczego)

W tym krótkim okresie dominował entuzjazm społeczny spowodowany głównie zmianą ustroju politycznego. Oceny sytuacji politycznej były bardzo złe na początku 1989 r. (około 15-20 proc. pozytywnych wobec około 40 proc. negatywnych). Jeszcze gorsze były wówczas oceny sytuacji gospodarczej (blisko zera ocen pozytywnych wobec około 90 proc. negatywnych). O ile przy tym odpowiedzi ambiwalentne „ani dobra, ani zła” udzielane były stosunkowo często na pytanie o sytuację polityczną, o tyle sytuacja gospodarcza była prawie powszechnie oceniana jako zła.

W miarę dokonujących się i przewidywanych zmian ustroju, odsetek pozytywnych ocen sytuacji politycznej wzrósł w ciągu kilku miesięcy 1989 r. około trzykrotnie, osiągając pod koniec roku nie notowany już nigdy później poziom 50-60 proc.. W tym samym czasie odsetek ocen negatywnych spadł do najniższego w całym okresie transformacji poziomu około 10 proc. Do podobnie korzystnego poziomu wzrosły wówczas także oczekiwania dotyczące dalszego rozwoju sytuacji politycznej w najbliższej przyszłości. Nie notowany już później poziom osiągnął również optymizm dotyczący zmian sytuacji gospodarczej, choć – co oczywiste – oceny bieżącego stanu gospodarki poprawiły się tylko minimalnie i pozostawały bardzo negatywne. Wszystko to zaowocowało stosunkowo wysoką oceną ogólnej sytuacji kraju, którą CBOS zaczął systematycznie badać dopiero w drugim kwartale 1990 r. Ogólnie rzecz biorąc, z wyjątkiem jednego tylko miesiąca, okres do połowy 1991 r. charakteryzował się przewagą pozytywnych ocen ogólnej sytuacji kraju nad ocenami negatywnymi. Już w roku 1990 zaczęły się one jednak pogarszać. Szybko zaczęły się też pogarszać oceny sytuacji politycznej, jednak i one ciągle jeszcze były wyjątkowo pozytywne.

Podsumowując, początkowe lata transformacji, do mniej więcej połowy 1991 r., były okresem pozytywnych ocen sytuacji ogólnej i politycznej, a także optymizmu dotyczącego polityki i gospodarki. Aktualny stan tej ostatniej oceniany był, mimo pewnej poprawy, bardzo negatywnie, zgodnie zresztą z ekonomicznymi realiami.

Nieco odmiennie przebiegały wówczas zmiany materialnych warunków bytu, w jakich żyją rodziny badanych. I tak już bardzo niska liczba ocen pozytywnych wykazywała nieznaczną, ale widoczną w całym omawianym okresie, tendencję spadkową od około 15 proc. do poniżej 10 proc.. Podkreślić też trzeba, że oceny materialnych warunków bytu jako „ani dobre, ani złe” przeważały do połowy 1991 r. liczebnie nad ocenami negatywnymi (około 50 proc. wobec około 40 proc.), jednak pod koniec roku proporcje te się odwróciły. Prawdopodobnie wiązać to należy z faktem, że pierwsze lata przemian ustrojowych charakteryzowały się w większej mierze rozmontowywaniem nie dzia-

łającego już zresztą prawie systemu gospodarki socjalistycznej niż następującą wówczas także budową systemu wolnorynkowego.

Podsumowując stwierdzić można, iż dokonujące się przemiany początkowego etapu transformacji znalazły swe odbicie w bardzo dobrych ocenach sytuacji politycznej i ogólnej, a także w optymistycznych oczekiwaniach zmian polityki i gospodarki. Krótkość tego okresu nie pozwoliła jednak na zasadniczą poprawę ocen bieżącej sytuacji gospodarczej i materialnych warunków bytu. Nie jest więc przesadą nazwanie tego etapu okresem entuzjazmu lub okresem nadzwyczajnym. Należy jednak podkreślić, że spadek nastrojów zaczął się już mniej więcej w połowie omawianego etapu przemian, dyskusyjne jest więc nieco, czy za jego koniec przyjąć rok 1991 czy też raczej 1990.

Okres konsolidacji demokracji, fragmentaryzacji życia politycznego i radykalnych reform gospodarczych

Nieoczekiwane przez opinię publiczną spory polityczne towarzyszące krzepnięciu systemu polskiej demokracji spowodowały w latach 1992-1993 gwałtowny spadek liczby pozytywnych ocen sytuacji politycznej do poziomu poniżej 10 proc., a oceny złe udzielane były wówczas częściej nie tylko od pozytywnych, ale i od neutralnych. Po przejściowej, nieznacznej poprawie w poprzednich latach do poziomu kilku procent spadła też liczba pozytywnych ocen gospodarki, choć oceny te były nadal lepsze niż w 1989 r. Po chwilowym głębszym spadku, na stosunkowo niskim poziomie około 20 proc. ukształtowała się również liczba pozytywnych ocen rozwoju ogólnej sytuacji kraju, natomiast liczba negatywnych ocen tej sytuacji gwałtownie wzrosła, aby osiągnąć stosunkowo wysoki poziom od około 50 proc. do około 70 proc.

W omawianym okresie nastąpił też spadek społecznego optymizmu. Pesymistyczne oczekiwania dalszego rozwoju sytuacji ogólnej były wówczas znacznie liczniejsze od optymistycznych. Równie liczne, jak wyrazy zgeneralizowanego pesymizmu, były też przekonania, że niewiele się w kraju zmieni. Wyraźnie rysujący się w poprzednim okresie optymizm polityczny ustąpił miejsca sytuacji, w której oczekiwania optymistyczne zrównały się w tym względzie z pesymistycznymi, przy przewadze braku oczekiwań istotnych zmian w polityce. Również optymizm ekonomiczny, dominujący w początkowym okresie, ustąpił miejsca zarówno pesymizmowi, jak i oczekiwaniom braku zmian kondycji polskiej gospodarki. Podobnie do ocen i przewidywań dotyczących gospodarki kraju kształtowały się też badane od 1992 r. oceny i oczekiwania zmian sytuacji w zakładach pracy.

Okres zaawansowanych reform gospodarczych zapoczątkował natomiast stopniową poprawę subiektywnych warunków materialnego bytu rodzin. Liczba ocen dobrych wzrosła z kilku do kilkunastu procent, a przeważające poprzednio oceny złe zrównały się liczebnie z neutralnymi (po około 45 proc.). Począwszy od 1992 r. CBOS bada też oceny i przewidywania zmian szerszej pojmowanych „warunków życia”. Różnią się one od ocen „warunków materialnych”

utrzymującą się przez całe dziesięciolecie bardzo zdecydowaną dominacją ocen „ani dobre, ani złe (około 50 proc.) i mniejszą w początkowych okresach transformacji dominacją ocen negatywnych nad pozytywnymi. I w tym przypadku lata 1992-1993 były okresem początku poprawy ocen. Po przejściowych wahaniach powiększać się też zaczął społeczny zasięg optymizmu w odniesieniu do przyszłych zmian warunków życia, choć przewidywania pesymistyczne lub ambiwalentne były w tym względzie nadal dominujące. Nastąpiła też wyraźna poprawa ocen sytuacji w zakładach pracy.

Podsumowując stwierdzić można, że lata kształtowania się zróżnicowanej sceny politycznej oraz przyspieszonych reform gospodarczych charakteryzowały się ogólnym spadkiem nastrojów społecznych, tzn. zarówno ocen, jak i oczekiwań dotyczących sytuacji ogólnej, gospodarczej i politycznej. Był to jednak okres, w którym – po dotychczasowym spadku – poprawiać się nieznacznie zaczęły oceny warunków bytu, a także bezpośrednio doświadczanej sytuacji w zakładach pracy.

Omawiany okres transformacji ustrojowej zakończył się parlamentarnymi wyborami jesienią 1993 r., kiedy to spadek nastrojów społecznych zaowocował przejściem rządów przez koalicję SLD-PSL. Wybory spowodowały bardzo krótkotrwałą, ale zarazem bardzo wyraźną poprawę nastrojów. Początek 1994 r. charakteryzował się jednak powrotem do stanu sprzed wyborów.

Niezależnie od tego, czy za koniec omawianego okresu przyjąć rok 1993 czy 1994, ówczesną sytuację określić można jako pierwszy poważny kryzys opinii publicznej, rysujący się mimo początków poprawy subiektywnych warunków bytu (w tym warunków pracy osób zatrudnionych).

Okres stabilizacji i spowolnienia przemian strukturalnych

Za początek nowego etapu transformacji przyjęliśmy rok 1994, a więc ostateczne ukształtowanie się rządu koalicji SLD-PSL. Gdyby jednak periodyzację opierać wyłącznie na danych o opinii publicznej, należałoby – jak wspomnieliśmy – rok ten zaliczyć jeszcze do poprzedniego okresu negatywnych ocen i oczekiwań, a za początek nowego etapu przyjąć rok 1995. Dopiero wtedy nastąpiła bowiem zauważalna poprawa ocen wszystkich badanych aspektów sytuacji kraju, a więc sytuacji ogólnej, politycznej i gospodarczej, kondycji zakładów pracy, a także warunków życia w ogóle oraz ich strony materialnej. Pozytywne oceny sytuacji ogólnej kraju oraz sytuacji w zakładach pracy przeważały przy tym liczebnie nad ocenami negatywnymi, choć oceny sytuacji ogólnej nie osiągnęły poziomu z pierwszego etapu zmian ustrojowych. Pod koniec 1995 r. dominowały też ponownie optymistyczne oczekiwania dalszej poprawy we wszystkich wspomnianych wyżej dziedzinach. Po skokowej, początkowej poprawie opinii publicznej, jaką zinterpretować można w kategoriach odłożonego nieco w czasie efektu zmiany koalicji rządowej i spowolnienia przemian strukturalnych zarówno oceny, jak i oczekiwania ustabilizowały się w omawianych latach na osiągniętym, stosunkowo korzystnym poziomie. Do

końca 1997 r. podlegały tylko niewielkim i niesystematycznym wahaniom. Wyjątkiem były jedynie oceny materialnych warunków bytu, które poprawiały się systematycznie w ciągu całego prawie omawianego dotąd czasu.

Podobnie jak okres poprzedni, także i ten okres zakończył się krótkotrwałą poprawą nastrojów społecznych związaną z wyborami parlamentarnymi jesienią 1997 r. Wybory zakończyły etap, który z punktu widzenia opinii publicznej scharakteryzować można jako okres jej ustabilizowania na stosunkowo korzystnym poziomie.

Okres drugiej fali głębokich reform strukturalnych

Podobnie jak to miało miejsce w poprzednim okresie, początek nowego etapu transformacji charakteryzował się spadkiem nastrojów społecznych do poziomu sprzed wyborów. Poprawa nastrojów spowodowana wyborami i ukształtowaniem nowej koalicji rządowej AWS-UW okazała się więc równie krótkotrwała, jak obserwowana przy okazji poprzednich wyborów. Po niewielkim, lecz zauważalnym spadku bezpośrednio po wyborach, oceny wszystkich uwzględnianych w badaniach CBOS aspektów sytuacji bieżącej utrzymywały się – również jak w poprzednim okresie – przez rok na mniej więcej tym samym poziomie. Był to jednak poziom wyższy, niż na początku poprzedniej kadencji parlamentarnej. Oceny ogólnego kierunku zmian sytuacji kraju oraz materialnych warunków bytu zrównały się przy tym liczebnie z ocenami negatywnymi, a w ocenach ogólniej pojmowanych warunków życia dominowały nawet oznaki zadowolenia. Na dodatek, ustabilizowanym ocenom różnych aspektów sytuacji towarzyszył pewien wzrost optymizmu dotyczącego zmian sytuacji politycznej i gospodarczej, choć nie przekładało się to na wzrost optymizmu w odniesieniu do zmieniającej się sytuacji ogólnej kraju ani też sytuacji w zakładach pracy lub warunków życia. Dyskutować więc można, czy z punktu widzenia wyłącznie opinii publicznej nie należałoby przesunąć początku omawianego obecnie okresu na rok 1999.

Nasilenie sporów w koalicji rządowej, a jednocześnie przyspieszenie reform i prywatyzacji, zapoczątkowały pod koniec 1998 r. długotrwałe pogorszenie ocen wszystkich badanych aspektów sytuacji społeczno-ekonomicznej. Pod tym względem drugi etap radykalnych reform strukturalnych okazał się podobny do pierwszego, z tą tylko wielką różnicą, że nie był już poprzedzony okresem „euforii przełomu”. Analiza drobnych wahań nastrojów społecznych w latach 1999-2001 nie ma większego sensu, bowiem ich wypadkową jest wyraźnie widoczny trend zniżkowy.

Oceny dokonujących się zmian ogólnej sytuacji kraju osiągnęły w latach 2000-2001 poziom z lat 1993-1995, a więc z okresu poprzedniego kryzysu nastrojów społecznych. Złe oceny kształtują się obecnie na poziomie około 70 proc., natomiast dobre tylko na poziomie około 20 proc. (resztę stanowią odpowiedzi niezdecydowane). Do poziomu z lat 1992-1995, spadły także oceny sytuacji politycznej i gospodarczej. Najistotniejsze jest jednak występujące po raz pierw-

szy dopiero na tym etapie transformacji systematyczne pogarszanie się ocen materialnych warunków bytu, a także szerzej pojmowanych warunków życia. Po przejściowej przewadze pozytywnych ocen szeroko pojmowanych warunków życia rodzin oraz zrównaniu się liczby pozytywnych i negatywnych ocen ich sytuacji materialnej, oceny złe ponownie dominują liczebnie w obu przypadkach nad dobrymi, a dystans między nimi systematycznie wzrasta. Oceny złe przeważały także nad dobrymi w odniesieniu do sytuacji w zakładach pracy, choć w tym przypadku nie obserwujemy dalszego trendu negatywnych zmian.

Spadkowi ocen sytuacji bieżącej towarzyszy równoległy spadek optymizmu i wzrost pesymizmu w odniesieniu do najbliższej przyszłości. Liczba optymistycznych oczekiwań zmian ogólnej sytuacji kraju zmniejszyła się z około 20 proc. na poprzednim etapie do około 10 proc. obecnie. Jest to poziom najniższy z notowanych od 1992 r., kiedy to po raz pierwszy zadano takie pytanie. Jednocześnie pesymizmowi w odniesieniu do przyszłej sytuacji ogólnej daje wyraz ponad 30 proc. badanych. Przewidywania poprawy sytuacji politycznej, gospodarczej i zakładów pracy były w poprzednim okresie liczniejsze od przewidywań pogorszenia sytuacji. Ostatnie dwa-trzy lata charakteryzują się natomiast przewagą oczekiwań negatywnych. Co ważniejsze, dotyczy to również przewidywań w zmianach warunków życia, które – podobnie jak ich oceny bieżące – systematycznie się pogarszają.

Ogólnie rzecz biorąc, nastroje społeczne przypominają od 1999 r. nastroje z poprzedniego kryzysowego pod tym względem okresu, tzn. połowy lat dziewięćdziesiątych. Tym razem kryzys nastrojów wydaje się jednak głębszy, mniej korzystne są bowiem oczekiwania zmian w najbliższej przyszłości i – co najważniejsze – po raz pierwszy pogarszają się zarówno bieżące oceny, jak i przewidywania zmian warunków życia.

Przyczyny zadowolenia i niezadowolenia z obecnej sytuacji

Opis przekształceń opinii publicznej byłby niepełny bez próby ustalenia subiektywnych przyczyn ostatniego załamania nastrojów. W marcu 2001 r. CBOS zadał otwarte pytanie o przyczyny zarówno złych, jak i dobrych ocen ogólnego kierunku zmian w Polsce. Ponieważ każdy z badanych wymienić mógł więcej przyczyn niż jedną, suma podanych w tablicy odsetków częściowych wyższa jest niż odsetki dotyczące szerszych kategorii odpowiedzi.

Negatywne oceny rozwoju sytuacji w Polsce uzasadniane są najczęściej bezrobociem. Wymienia je 71 proc. respondentów niezadowolonych z sytuacji, co stanowi 54 proc. ogółu badanych. Znajduje to potwierdzenie w innych, wcześniejszych badaniach CBOS, w rezultacie których bezrobocie okazywało się najpoważniejszym i najczęściej dostrzeganym problemem społecznym. Na drugim miejscu (odpowiednio 43 proc. i 33 proc.) wymieniane są złe warunki życia (bieda, koszty utrzymania, itp.). Dopiero w następnej kolejności podawane są takie uzasadnienia negatywnych ocen sytuacji kraju, jak zła sytuacja gospodarcza lub złe rządy i negatywne przejawy życia politycznego. Mimo

faktu, iż w innych badaniach przestępczość i brak bezpieczeństwa osobistego uważane są przez respondentów za jeden z najważniejszych problemów społeczeństwa polskiego, różne przejawy anomii, a więc nie tylko przestępczość, ale również korupcja i brak poczucia szans życiowych zajmują dopiero czwartą pozycję, za problemami natury politycznej. Znacznie rzadziej podawane są inne uzasadnienia negatywnych ocen sytuacji.

UZASADNIENIA NEGATYWNYCH OCEN ROZWOJU SYTUACJI W KRAJU CBOS, marzec 2001 r.	Źle oceniający sytuację N=799	Ogół badanych N=1050
BEZROBOCIE	71%	54%
Bezrobocie – jego wzrost, utrata pracy, jej brak, trudności w znalezieniu i utrzymaniu	68%	52%
Bezrobocie młodzieży	5%	4%
MATERIALNE WARUNKI ŻYCIA	43%	33%
Bieda, pauperyzacja, zubożenie społeczeństwa, wysokie/rosnące koszty utrzymania, drożyzna, żyje się trudno, coraz gorzej, czynsze i opłaty ciągle rosną, droga żywność, ludzie nie mają pieniędzy, na nic nie starcza, bieda i nędza – ludzie szperają po śmietnikach itp.	30%	23%
Zarobki niskie, coraz niższe, płace zbyt niskie w stosunku do cen i kosztów utrzymania	15%	11%
Emerytury i renty niskie, zbyt niskie w stosunku do cen i kosztów utrzymania	4%	3%
SYTUACJA GOSPODARCZA W KRAJU	20%	15%
Ogólne negatywne opinie o stanie gospodarki: zła gospodarka, stagnacja, zbyt nie schłodzenie, zadłużenie, chaos, wszystko zmierza do rozkładu, niedługo załamanie rynku, upadek gospodarki, upartyjnienie, zawłaszczanie przez partie polityczne itp.	8%	6%
Prywatyzacja: wyprzedaż majątku narodowego, państwowego, kapitał zagraniczny wykupuje banki, zakłady, przemysł rolny, wyprzedaje się za grosze obcokrajowcom zamiast Polakom; gospodarka rozgrabiona – suwerenność Polski upada, prywatyzacja źle przeprowadzana – brak prawa gospodarczego, które by to regulowało, związane z tym afery gospodarcze itp.	6%	5%
Likwidacja, upadek, bankructwo zakładów pracy – od kombinatów, kopalń, fabryk po małe przedsiębiorstwa i sklepy	4%	3%
Inflacja	3%	2%
Utrudnienia w rozwoju przedsiębiorczości, prywatnych firm: zły system podatkowy i kredytowy, za wysokie podatki, zbyt drogie kredyty, dominacja zachodnich firm itp.	1%	1%
WŁADZA	19%	14%
Źłe rządy, brak kompetencji, wiarygodności elit rządzących, zła polityka, także finansowa, np. wobec nauki, oświaty	10%	7%
Kłótnie, chaos, walka o stolki, patologia władzy, wykorzystywanie stanowisk do własnych korzyści, władza się bogaci i żyje ponad stan, łapownictwo, skorumpowanie, mafia itp.	5%	4%
Reformy nieprzygotowane, źle przeprowadzone, zbyt szybkie	4%	3%
Rządzący nie liczą się z problemami zwykłych ludzi	3%	2%
PRZEJAWY ANOMII	18%	13%
Przestępczość, bezprawie, bezkarność przestępców, brak bezpieczeństwa	9%	7%
Brak perspektyw życiowych, brak nadziei, szans na poprawę, na awans	4%	3%
Korupcja	3%	3%
Inne symptomy demoralizacji społeczeństwa – nieuczciwość, wszyscy kradną, ludzie nie płacą podatków, niesumienność, kanciarstwo, matactwo, nielojalność, zawiść, złe stosunki międzyludzkie, materializm, liczy się tylko pieniądź, konsumpcjonizm, brak dyscypliny, brak patriotyzmu, upadek kultury, wykształcenia itp.	2%	1%

SYTUACJA ROLNICTWA I ROLNIKÓW: nie stawiają na rolnictwo, rolnictwo w krytycznym położeniu, upadek rolnictwa, sadownictwa, ogrodnictwa, drogie nawozy i paliwo, nie ma zbytu na płody rolne i żywiec, brak kontraktacji, od kilku lat wszystko drożeje, a ceny rolnika stoją w miejscu, nieopłacalność produkcji rolnej, bieda, nędza na wsi, nikt się nami nie interesuje, ludzie nie mają pracy, brak pracy dla młodych na wsi, młodzież wiejska ma utrudniony dostęp do kształcenia, szczególnie ze względu na koszty itp.	9%	7%
BRĄK OPARCIA SPOŁECZNEGO, UPOŚLEDZENIE SPOŁECZNE	8%	6%
Opieka zdrowotna zła, źle zorganizowana, zbyt kosztowne leczenie i lekarstwa	3%	2%
Sytuacja mieszkaniowa – niedobór mieszkań, niedostępne, kosztowne, brak mieszkań dla młodych, bezdomność, eksmisje na bruk itp.	2%	2%
Upośledzenie społeczne, rozwarstwienie, nierówności ekonomiczne i społeczne, za dużo jest ludzi, którzy się bogacą, a reszta biednieje, duże zarobki u jednych i pensje głodowe u drugich, kraj się dzieli na bogatych i biednych – nie ma warstwy pośredniej, jednym jest dobrze, a innym bardzo źle, bogacą się nieliczni będący aktualnie u władzy itp.	2%	2%
Opieka socjalna niewystarczająca – brakuje na życie rodzinom wielodzietnym, na pomoc dla samotnych matek, brak osłony socjalnej dla biednych i chorych, ludzie starzy nie mają opieki, brak zainteresowania rodzinami, które żyją na skraju nędzy, wielu uczniów nie ma książek w szkole, brak funduszu zakładowo-kolonijnego, ilość zasiłków maleje, choć liczba zubożałych rośnie itp.	1%	1%
SYTUACJA ŻYCIOWA LUDZI MŁODYCH: bezrobocie, brak pracy, również po skończeniu szkoły i studiów, młodzi nie mogą wyżyć, nie mają mieszkań, brak perspektyw dla młodych małżeństw, brak przyszłości dla młodzieży, migracja młodych za granicę itp.	7%	5%
INNE UZASADNIENIA NEGATYWNEJ OCENY	3%	2%

UZASADNIENIA POZYTYWNYCH OCEN ROZWOJU SYTUACJI W KRAJU CBOS, marzec 2001 r.	Dobrze oceniający sytuację N=193	Ogół badanych N=1050
SYTUACJA GOSPODARCZA	41%	8%
Opinie o różnych wymiarach sytuacji gospodarczej – gospodarka rozwija się w dobrym kierunku, wychodzimy z długów, stabilizacja złotego, spadek inflacji, wzrost gospodarczy, rozwój przedsiębiorczości, firm – warunków ich rozwoju, wolny rynek, uwłaszczenie, prywatyzacja, Zachód inwestuje u nas itp.	29%	5%
Pełne sklepy: lepsze zaopatrzenie, dostępność towarów, możliwość kupowania na raty itp.	16%	3%
INTEGRACJA ZE STRUKTURAMI ZACHODU	18%	3%
Dążenie do integracji z UNIA EUROPEJSKĄ, chcą nas przyjąć do UE, czekają na nas itp.	17%	3%
Członkostwo Polski w NATO	4%	1%
DEMOKRACJA I WOLNOŚĆ	16%	3%
Demokracja – zmiana ustroju, jesteśmy krajem demokratycznym, niezależnym, umacnia się demokracja, działa opozycja itp.	10%	2%
Wolność, swobody obywatelskie, wolność słowa, decydowania o własnym życiu – o wyborze szkoły, pracy, stylu życia, wolność podróżowania, prowadzenia działalności gospodarczej itp.	8%	2%
PERSPEKTYWY NA PRZYSZŁOŚĆ, nadzieja na poprawę w różnych dziedzinach, na zmianę ekipy rządzącej po tegorocznych wyborach parlamentarnych	16%	3%
MATERIALNE WARUNKI ŻYCIA, zapewnione emerytury i renty; dobre, rosnące zarobki; wzrost dobrobytu, żyje się lepiej, dobra sytuacja życiowa respondenta – ma pracę, świadczenia, zarabia, żyje mu się lepiej niż kiedyś itp.	13%	2%
WŁADZA, pozytywne opinie o obecnej ekipie rządzącej oraz o reformach	9%	2%
OPINIA, ŻE JEST LEPIEJ – ogólnie, a także w porównaniu z okresem PRL lub rządami SLD	9%	2%
INNE UZASADNIENIA OCEN POZYTYWNYCH	10%	2%

Wśród uzasadnień pozytywnych ocen rozwoju kraju dominują kwestie ekonomiczne. Wymienia je 41 proc. osób wyrażających takie oceny, co stanowi jednak tylko 8 proc. ogółu. Na drugim miejscu stawiane są sprawy międzynarodowe, jak członkostwo w NATO lub rozwijające się stosunki z Unią Europejską. Zadowoleniu sprzyja też docenianie demokracji, a także dostrzeganie dobrych perspektyw na przyszłość. Rzadko wymieniane są natomiast dobre warunki życia, co nie jest zaskoczeniem skoro złe warunki stanowią drugie z kolei uzasadnienie niekorzystnych ocen sytuacji kraju.

Wnioski

Analiza przemian opinii publicznej pozwala wyodrębnić cztery wyraźnie różniące się etapy transformacji. Dokładne ustalenie granic pomiędzy nimi może być nieco dyskusyjne i różnić się w zależności od tego, czy za cezurę przyjmiemy krótkotrwałą poprawę nastrojów w okresie wyborów parlamentarnych czy też przesuniemy ją o rok lub dwa, uznając za początek nowego etapu opóźniony nieco psychologiczny efekt wprowadzonych już zmian polityki społeczno-ekonomicznej nowej ekipy rządzącej. Dokonany wyżej opis zmian nastrojów społecznych pozwala skrótowo scharakteryzować te cztery okresy jako:

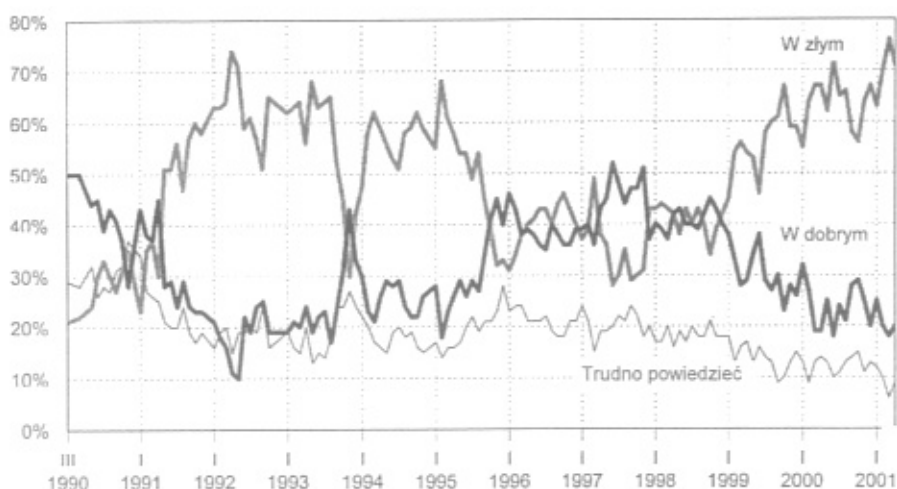
- okres „początku transformacji” i „euforii przemian ustrojowych”, czyli lata 1989-91 (lub 1989-90);
- okres radykalnych przekształceń strukturalnych w polityce i gospodarce oraz towarzyszącego im pierwszego załamania nastrojów społecznych, czyli lata 1992-1993 (lub 1991-1994);
- okres czerpania korzyści z pierwszych reform, spowolnienia reform następnych i stabilizacji względnie dobrych nastrojów społecznych w latach 1994-1997 (lub 1995-1998);
- okres drugiego przyspieszenia reform strukturalnych i drugiego załamania nastrojów społecznych w latach 1998-2001 (lub 1999-201).

Na zakończenie skoncentrować się wypada na ostatnim, nie zakończonym jeszcze okresie drugiego przyspieszenia i drugiego załamania nastrojów. Postępujące od dwóch lat załamanie nastrojów polskiego społeczeństwa jest głębsze od poprzedniego, w przeciwieństwie do niego dotyczy bowiem również ocen i przewidywań zmian warunków życia, które wcześniej ulegały powolnej, lecz w miarę systematycznej poprawie. Ponadto towarzyszy mu spadek poparcia dla niektórych szczegółowych aspektów gospodarki wolnorynkowej, jak np. prywatyzacji i wzrostu udziału kapitału zagranicznego, a także spadek poczucia bezpieczeństwa i szybkie pogarszanie się ocen rządu oraz całej klasy politycznej.

Obydwa okresy załamań nastrojów społecznych miały miejsce w czasach radykalnych reform strukturalnych gospodarki i państwa. Należy zastanowić się, czy załamania te spowodowane były w obu przypadkach tylko trudnymi do uniknięcia błędami lub niedoskonałościami polityki społeczno-gospodarczej i jej realizacji czy też stanowią po prostu cenę płaconą za negatywne skutki uboczne wszelkich gwałtownych reform.

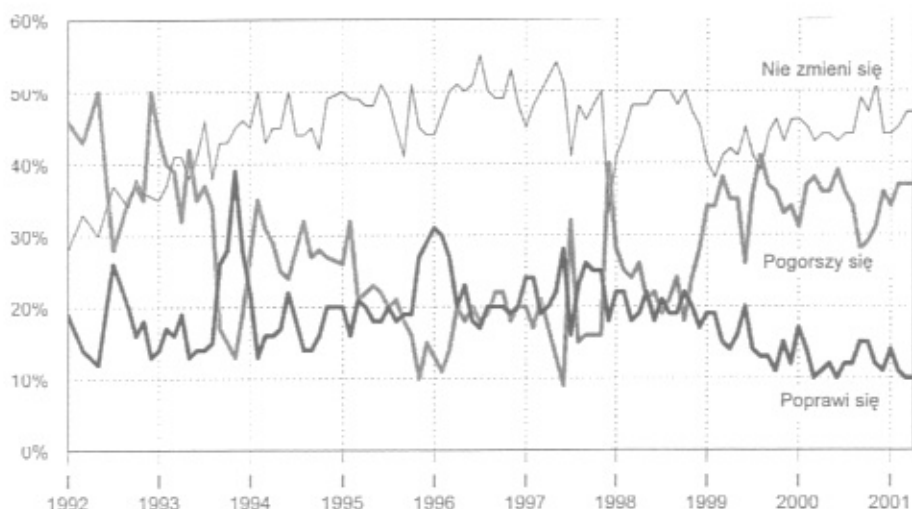
Obecne załamanie opinii publicznej jest na tyle głębokie, że niezależnie od wyników zbliżających się wyborów parlamentarnych, spowodowanie zasadniczej poprawy nastrojów społecznych przez nową ekipę rządzącą nie będzie już tak łatwe, jak w połowie lat dziewięćdziesiątych. Ewentualne spowolnienie reform z pewnością nie będzie miało w obecnej sytuacji gospodarczej takiego skutku psychologicznego, jaki wystąpił w tamtych latach.

Czy ogólnie rzecz biorąc, sytuacja w naszym kraju zmierza w dobrym czy też w złym kierunku?



CBOS

Jak pan(i) sądzi, czy w ciągu najbliższego roku sytuacja w Polsce poprawi się, pogorszy czy też się nie zmieni?



Pominięto „trudno powiedzieć”.

CBOS

Jak pan(i) ogólnie ocenia obecną sytuację polityczną w Polsce?



Pominięto „trudno powiedzieć”.
CBOS

Czy pana(i) zdaniem, w ciągu najbliższego roku sytuacja w Polsce:



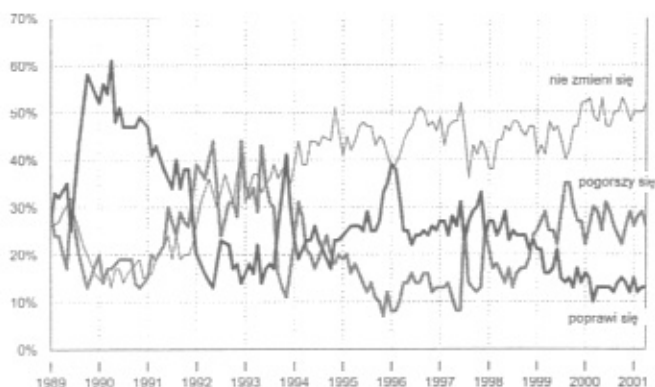
Pominięto „trudno powiedzieć”.
CBOS

Jak pan(i) ogólnie ocenia obecną sytuację gospodarczą w Polsce?



Pominięto „trudno powiedzieć”.
CBOS

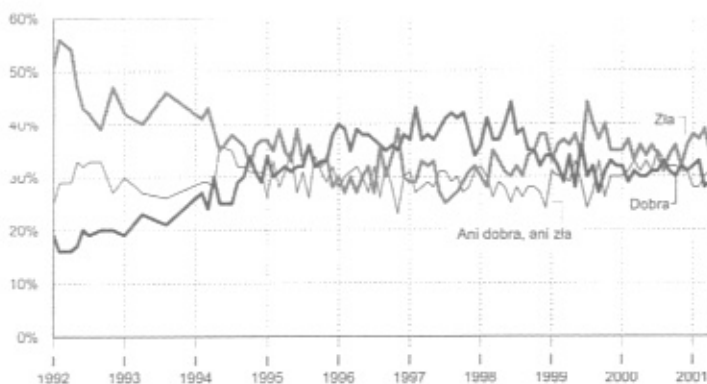
Czy pana(i) zdaniem, w ciągu najbliższego roku sytuacja gospodarcza w Polsce:



Pominięto „trudno powiedzieć”.

CBOS

Jak pan(i) ogólnie ocenia obecną sytuację w pana(i) zakładzie pracy?



Pominięto „trudno powiedzieć”.

CBOS

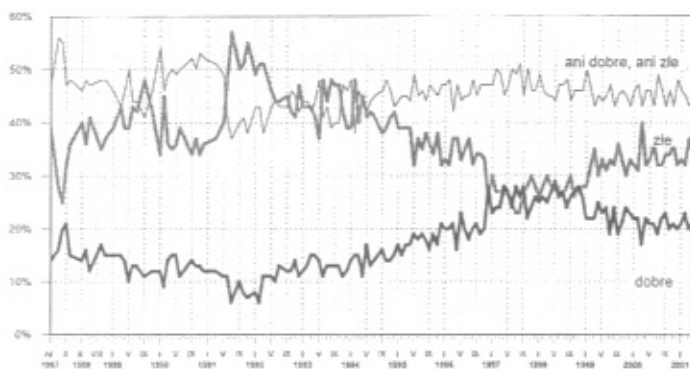
Czy pana(i) zdaniem, w ciągu najbliższego roku sytuacja w pana(i) zakładzie pracy:



Pominięto „trudno powiedzieć”.

CBOS

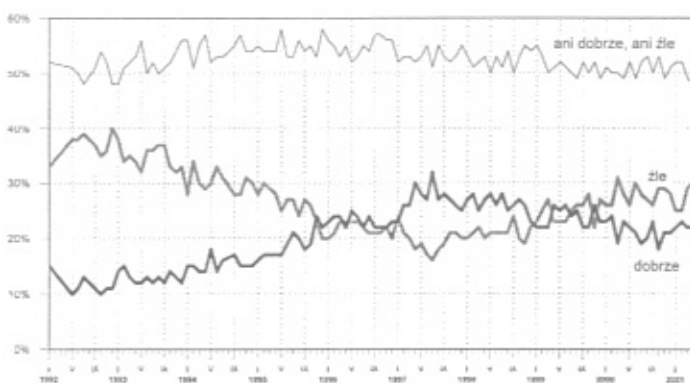
Jak pan(i) ocenia obecne warunki materialne swojego gospodarstwa domowego? Czy są one:



* Do marca '92 pytanie brzmiało „Jak ocenia pan(i) swoje (rodziny) obecne warunki materialne?“, a środkową kategorią skali było „Średnie, przeciętne“.

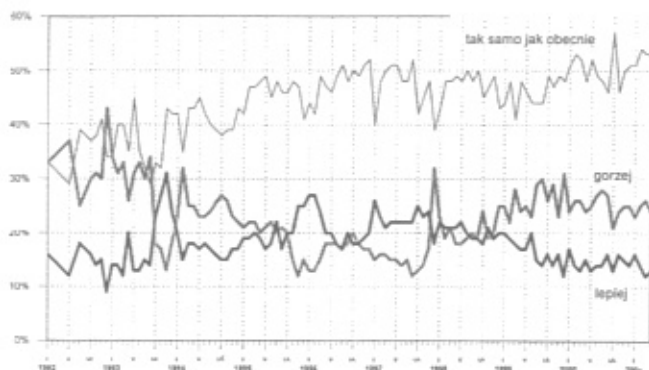
CBOS

Czy obecnie panu(i) i pana(i) rodzinie żyje się:



CBOS

Jak pan(i) sądzi, czy za rok pan(i) i pana(i) rodzinie będzie się żyło?



CBOS